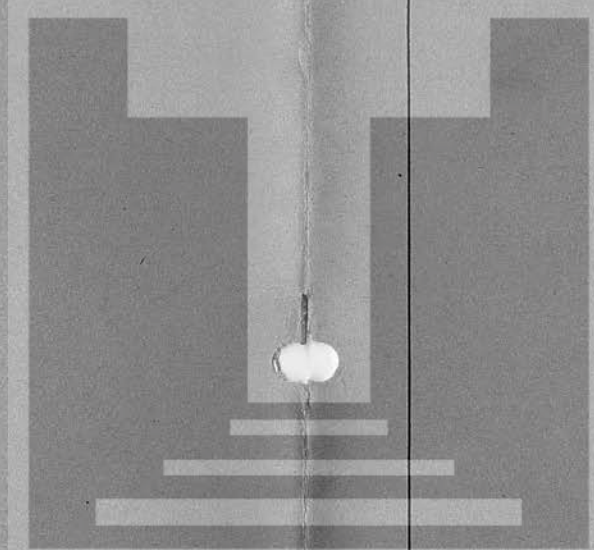
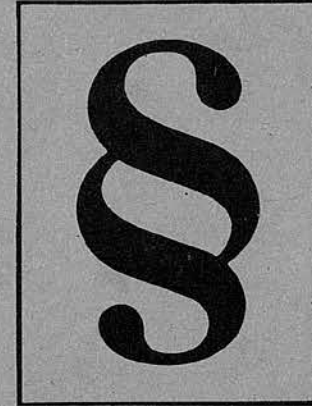


**FAC'de çalışanları
yakından ilgilendiren
yasa deęişiklikleri**

1984



TÜSTAV



yeni çıktı

1. 35 Saatlik çalışma haftası 2.baskı
2. Sendikalı olmanın gereği
3. İşçi Temsilciliği seçimleri 1984
4. Dönüş primleri 2.baskı
5. Zimmermann-Papier
6. Yabancı düşmanlığı ve FAC'nin yabancılar politikası

yeni çıktı

Bu yayınları FİDEF Genel Merkezinden veya yerel FİDEF örgütlerinden temin edebilirsiniz.

Yeni çıkan bu broşürleri O K U - O K U T.
Görüş ve düşüncelerini bize bildir...

FİDEF

Bundesvorstand

Lichtstraße 31, 4000 Düsseldorf 1, Bundesrepublik Deutschland

FEDERAL ALMANYA TÜRKİYE İŞÇİ DERNEKLERİ FEDERASYONU

Federasyona Komelên Karkerên Tirkîyê li Elmanya Federal
Föderation der Arbeitervereine der Türkei in der BRD e.V.
Federation of Associations of Workers from Turkey in the GFR
Fédération des Association des Ouvriers de Turquie dans la RFA

SUNUŞ :

Aralık 1982'den bu yana çalışanların sosyal haklarına çeşitli saldırılar oldu. Sosyal haklarımızdan yapılan kısıntılar silahlanmaya yatırıldı, patronlara yardım olarak verildi.

- Eğitimi teşvik yardımının kesilmesi,
- Emekli zamlarının 6 ay geri atılması,
- Meslek hayatına yeniden katılan sakkatlara yapılan yardımların kısıtlanması,
- Hastahaneye yatanların, Kur'a gidenlerin gün başına ödemek zorunda oldukları masraflar,
- Konut yardımında yapılan kısıtlamalar,
- Çalışmayı teşvik yasasına getirilen zorlayıcı önlemler,
- Sosyal yardım alabilme şartlarına getirilen zorlaştırıcı önlemler,

CDU/CSU/FDP koalisyon hükümetinin iktidar oluşundan bugüne kadar çalışanlara yüklediği faturanın sadece bir bölümüdür.

Federal hükümet bunlarla da yetinmi-

yor.İşçileri, emekçileri, işsizleri, emeklileri, sosyal yardım alanları, sakatları, öğrencileri, anaları, Milyarları bulan faturanın ikinci bölümünü ödemeye itiyor.

Aynı anda rasyonelleşmeyi sürdüren, işyerlerimizi yok eden, silahlanmayı körükleyen patronlara Milyarlarca parayı hediye ediyor.Böylece işsizliği finanse ediyor.

Alman Ekonomi Araştırma Enstitüsünün (DİW) yaptığı hesaplara göre, Federal hükümetin bu şekildeki bir bütçe plânlaması sonucu 11,5 Milyar DM'ı bulan satın alma gücü kaybı, 300 ile 400 bin işyerini daha ortadan kaldıracaktır.

Helmüt Kohl hükümeti 1 Ocak 1984'den itibaren çalışanları yakından ilgilendiren bir dizi yasa değişikliğini de yürürlüğe soktu.Bunun dışında, bir dizi yeni değişiklikte hükümetçe tasarlanmakta ve yürürlüğe sokulmak için sıraya alınmakta.

Aşağıda değişikliğe uğrayan veya değişikliği tasarlanan bazı konuları bula-

caksınız.Amacımız sizlerin dikkatini değişikliklere çekebilmektir.

Konular üzerinde daha geniş ve detaylı bilgiyi, üyesi bulunduğunuz sendikanızdan veya çalıştığınız işyerlerindeki işçi temsilciliklerinden alabilirsiniz.

Şubat/1984

HASTALIK HALİNDE ÖDEME :

Hastalık halinde, hastalık parası almaya hak kazananlara yapılan ödemeden bundan böyle 6.hastalık haftasından itibaren, yüzde 9,25'i Emeklilik sigortası ve yüzde 2,3'ü de İşsizlik sigortası olmak üzere toplam yüzde 11,55 oranında sigorta aidatı kesilecek.Aynı kesinti, yani yüzde 11,55 işveren payı olarak işverenden de alınacak. Bu zamana kadar hastalık parası ödeneklerinden kesinti 13. hastalık ayından başlayarak yapılmaktaydı.

MUAYENE BELGESİ : (Krankenschein)

Yasal hastalık kasesına üye olanlar bundan böyle 3 ay içinde sadece bir muayene belgesi kullanabilecekler.

3. Ay içinde doktor değiştirme sadece tedaviyi yapan doktorun hastayı başka bir doktora havale etmesi halinde mümkün olacak.

HASTALIK KASASI AİDATLARI :

Bir çok hastalık kasesı sigorta aidatlarını düşürdü.Fakat düşüş yüksek gelirli lere olumlu etki yapmakta.

EŞLERİN VE ÇOCUKLARIN HASTALIK SİGORTASI :

Çalışan eşlerin hastalık sigortalarına kayıtlı olan eş ve çocuklar, aylık kazançları, eğer eşlerinin sigortasından yararlanmaya devam isteniyorsa 455 DM. geçmeyecek.Bu zamana kadar 430 DM'dı.

455 DM'ı geçmeleri halinde, işyerleri üzerinden kendilerini hastalık kasesına kişisel olarak sigorta ettirmeleri gerekli.

HASTALIK SİGORTASI ÖLÇÜ SINIRI :

Hastalık sigortası aidatları ölçü sınırı 3750 DM'dan, 3900 DM'a çıkarıldı. 3900 DM. aylık brüt kazancı olanlar yasal hastalık kasesına zorunlu üye olacaklar.En yüksek aidat miktarı 431, 25 DM'dan, 448,50 DM'a çıkarıldı.

EMEKLİLİK SİGORTA AİDATLARI :

Yaşlılık (65 yaş) nedeniyle emekli aylığı alabilmek için bundan böyle 5 yıl emeklilik sigortası aidatı ödemek yeterli.

Bu zamana kadar emekli aylığına hak kazanabilmek için 15 yıl aidat ödemek gerekmektedir.

Dul olupta emeklilik aylığı alanlara, tekrar evlenmeleri halinde bu zamana kadar yılda 5 kez ödenmekte olan emekli aylığı sayısı 2'ye indirildi.

İŞSİZLİK PARASI : (Arbeitslosengeld)

Bekârlar ve çocuksuz evliler Ocak 1984 tarihinden itibaren, işsiz kalmaları halinde, işsizlik parası olarak son aylık net ücretlerinin yüzde 63'ünü alacaklardır. Bu zamana kadar yapılan ödeme, net aylık kazancın yüzde 68'i idi.

Aynı şekilde kısa çalışma, kötü hava ödenekleri de yüzde 68'den, yüzde 63'e indirildi.

İŞSİZLİK YARDIMI : (Arbeitslosenhilfe)

Bekâr ve çocuksuz evlilere yapılan işsizlik yardımı ise, Ocak 84'den itibaren yüzde 58'den yüzde 56'ya indirildi.

İŞGÜCÜ KAYBETME NEDENİYLE EMEKLİLİK :

İşgücü kaybetme nedeniyle emekli aylığı ödenmesi, bundan böyle sadece işgücü kaybına uğrayan ve işgücü kaybına uğramadan önceki son 5 yıl içinde, 3 yıl sigorta aidatı ödeyen sigortalıya yapılacaktır.

Son 5 yıla aşağıdaki aralıklar dahil değildir :

- İşsizlik ve hastalık süresi,
- Yedek askerlik süresi,

İZİN PARASI :

Bundan böyle izin paralarından da Sosyal sigorta aidatı kesilecek.

NOEL İKRAMİYESİ :

Noel ikramiyelerinin bu zamana kadar vergiden muaf olan 600 DM'ı olanağı

bundan böyle ortadan kaldırılmakta.

52 DM. SERVET BİRİKTİRME YASASI :

Bu zamana kadar yıl da 624 DM'a kadar olan servet biriktirme, 312 DM. arttırılarak 936 DM'a çıkarıldı.

Adı geçen 312 DM'ı işçi kendi ödeyecek, tabii biriktirme istiyorsa, 312 DM'a verilecek biriktirme primi yüzde 23.... Üçüncü çocuktan itibaren prim miktarı yüzde 33.

Bu olanaktan yıllık kazancı 24 bin DM'ı geçmeyen bekârlar veya yıllık kazancı 48 bin DM'ı geçmeyen evliler yararlanabilecek.

SAKATLARIN MESLEKİ DURUMU :

Sakatların yeniden meslek hayatına alışmaları için yapılmakta olan yardım miktarı düşürüldü.Yeni yardım miktarı, son net aylık kazancın yüzde 65'i..Bu zamana kadar ödeme yüzde 75 üzerinden yapılmaktaydı.

SAKATLAR VE KAMU TAŞIT ARAÇLARI :

Sakatlara tanınan kamu taşıt araçlarındaki olanaklar (Otobüs-Tren), 1 Nisan 1984 tarihinden itibaren sınırlandırılacak. Bu tarihten itibaren indirimli tarifeden, sakatlık oranı yüzde 80 ve daha fazla olanlar yararlanabilecekler.Sakatlar aylık indirimli tarifeye kendilerinden 10 DM. ödemek zorundadırlar.

Körlerin, harp malûllerinin, çok sakat olanların ve politik takibe uğramışların bu 10 DM'ı ödeme zorunluğu yoktur.

Ayrıca kamu taşıt araçlarından indirimli tarife ile yararlananların, aynı anda Otomobil vergisinden de yararlanmalarının sınırlandırılması tasarlanmaktadır.

V E R G İ :

Çocukları öğrenim ve eğitimde bulunanlar yıllık vergi denkleştirmesinde bu zamana kadar muaf tutuldukları miktarın, bundan böyle ancak yarısı kadar muaf tutulacaklardır.

ANALIK İZİNİ PARASI :

Doğumdan sonra kullanılan analık izninde yapılacak yardım, ayda 750 DM'dan, 510 DM'a indirildi.

EV EŞYALARI SİGORTASI :

Bisiklet ve camlar, 1984 yılı içinde Ev eşyaları (Hausrat) sigortasından çıkarılmak, ayrı özel sigortaya tabi tutulmak istenmekte.

GENÇLERİ KORUMA YASASI :

Yeni tasarlanan, fakat henüz kararlaştırılmayan bir konu da, Video ve ahlâka aykırı filmlere ve oyun otomatlarına karşı gençlerin korunması.

TAŞIT ARAÇLARI EHLİYETİ :

Federal Alman hükümeti ehliyet konusuna aşağıdaki yenilikleri getirmeyi tasarlamakta :

- 2, 3 yıl ile sınırlanan deneme ehliyeti verilmesi,
- Yaşa göre kademeli motor ehliyeti,
- Ehliyet veren okullarda daha geniş

eğitim olanakları.

SOSYAL SİGORTA AİDATLARI :

1 Ocak 1984'den itibaren, aylık kazancı 520 DM'ı geçmeyenlerin (Bu zamana kadar 500 DM.) sosyal sigorta aidatlarının tamamını işveren ödeyecek.

KİRACILAR :

1984 Sonbahar'ından itibaren toplu halde aynı bina da ikâmet edenlerin ısıtma harcamalarının her haneye ayrı ayrı hesaplanması tasarlanmakta.

Ayrıca Federal hükümet, 1 Temmuz 1984 tarihinden itibaren sosyal konutların kira bedelini, evin eski ve yeniliğine göre, metre kare başına 35 fenik arttırmak istemektedir.

KİSMİ KASKO ARAÇ SİGORTALARI :

Kasko sigortasına iki yeni seçenek getirilmek istenmekte :

- Yeni yapılacak kısmi kasko sigortalarında 300 DM'a kadar olan zararın

tamamen sigortalı olan tarafından karşılanması öngörülmekte. Bu durumda sigortalının ödeyeceği aidat miktarında yüzde 9 kadar bir kârı, indirimi var.

- Veya tüm zararın (hasarın) sigorta şirketince ödenmesini istemek. Bu durumda kısmi kasko aidatı yüzde 33,5 kadar artar.

BAFÖG :

Federal hükümet BAFÖG eğitim teşvik yardımlarını 1984 Sonbahar'ından itibaren yüzde 4 oranında arttırmayı tasarlıyor.

TÜSTAV